
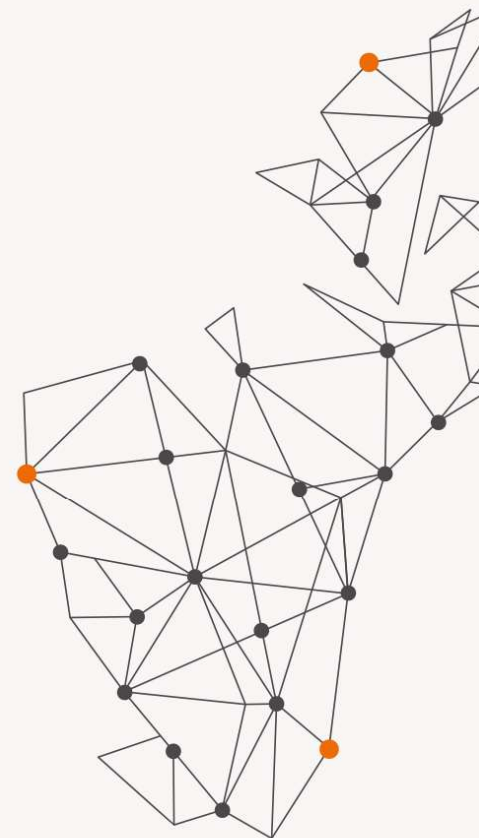


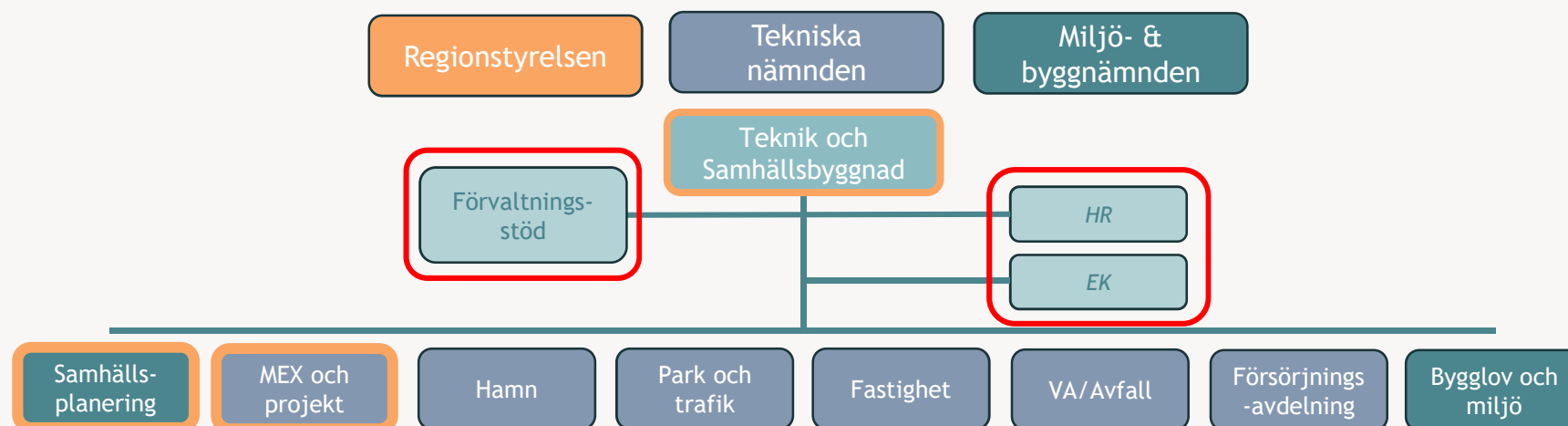
# Innehållsförteckning

	Sid
Utredning för en samlad förvaltning för samhällsbyggnadsprocessen - bakgrund och inledning	5
Genomförandet av utredningen	9
Nuläge	11
Inspiration från omvärlden	19
Förslag till organisering och förväntade effekter	26
 Förklaring av den nya förvaltningen	46
Vägen framåt - handlingsplan, prioriteringar och fördjupade utredningar	55
Bilaga	



# Förklaringar till den nya organisationen: Avdelningen för förvaltningsstöd, HR och ekonomi

## Förvaltning för teknik och samhällsbyggnad



### Avdelningen för förvaltningsstöd

Avdelningen samlar stöd- och utvecklingsfunktioner i form av en kundtjänstenhet och funktioner såsom IT, kansli, kommunikation, verksamhetsutveckling och säkerhet. Uppdraget är att ge kärnverksamheterna stöd, effektiva arbetssätt och rätt förutsättningar, driva och samordna gemensamma utvecklingsinitiativ samt säkerställa professionellt beslutsstöd till nämnd och ledning.

- 1 AC
- 1 EC
- Ca 35 medarbetare

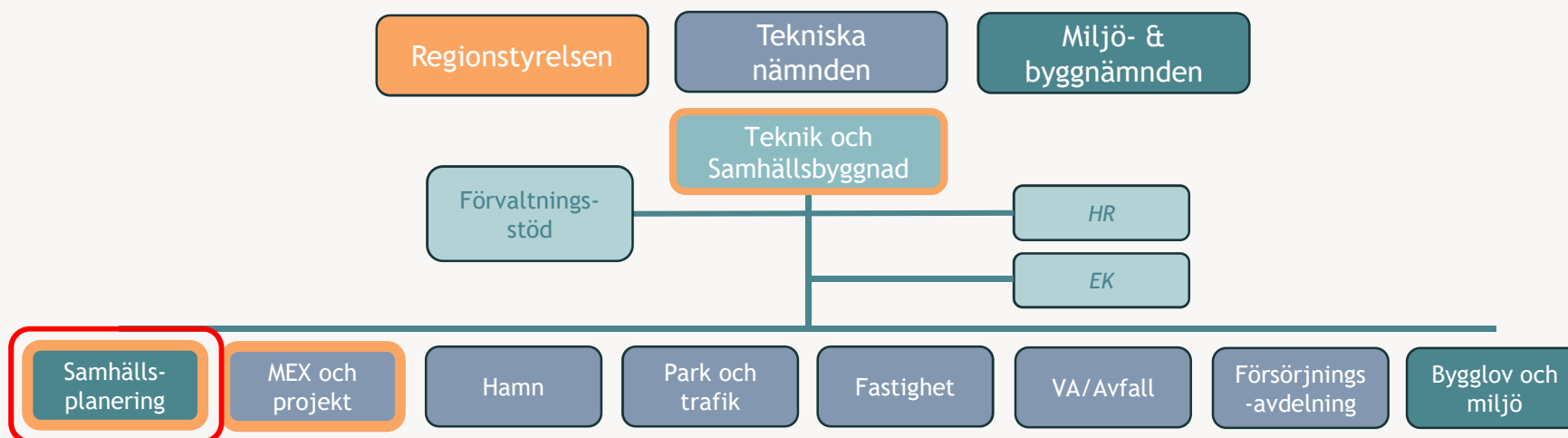
### HR- och ekonomichefer

HR och ekonomichef är direktrapporterande till förvaltningsdirektör och agerar både styrande, stödjande och samordnande mot förvaltningen som helhet och samordning mot RSF.

Ekonomifunktionen föreslås djupare utredas för eventuell centralisering av ekonomifunktioner inom förvaltningen

# Förklaringar till den nya organisationen: Avdelningen för Samhällsplanering

## Förvaltning för teknik och samhällsbyggnad



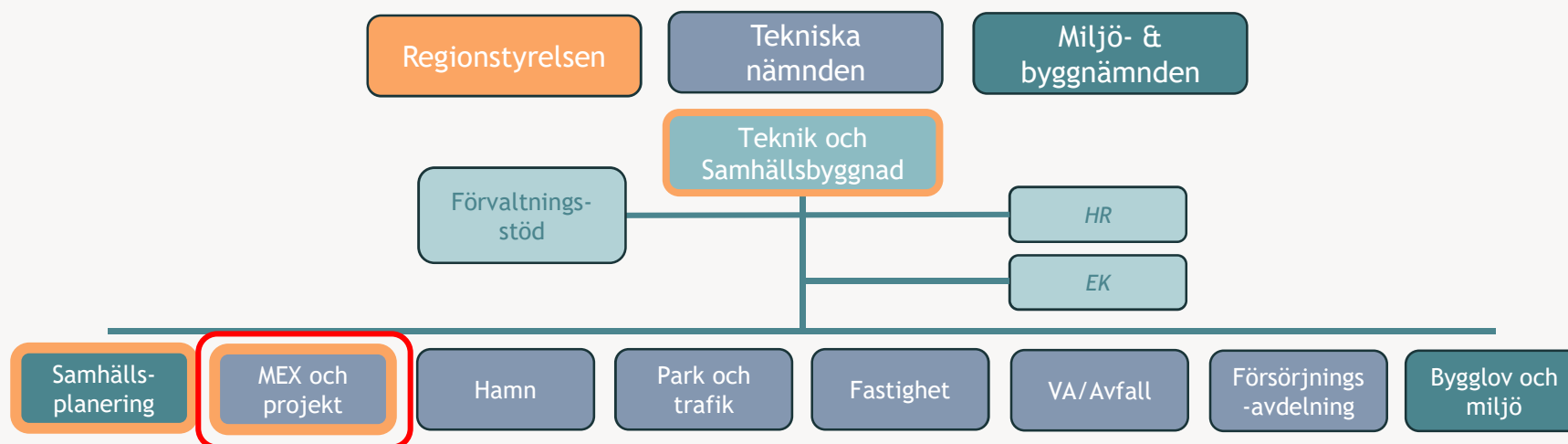
### Avdelningen för samhällsplanering

Avdelningen består av enheterna strategisk utveckling, detaljplan och geografisk information. Uppdraget är att strategisk leda och samordna kommunens fysiska planering, från strategiska samhällsplaneringsfrågor så som t ex översiktsplanering, bostads- och lokalförsörjning och kollektivtrafikfrågor och kulturmiljöfrågor till genomförande i detaljplan. Arbetet omfattar också ansvar för geodata och mätning.

- 1 AC
- 3 EC
- Ca 40 medarbetare

# Förklaringar till den nya organisationen: Avdelningen för MEX och projekt

## Förvaltning för teknik och samhällsbyggnad



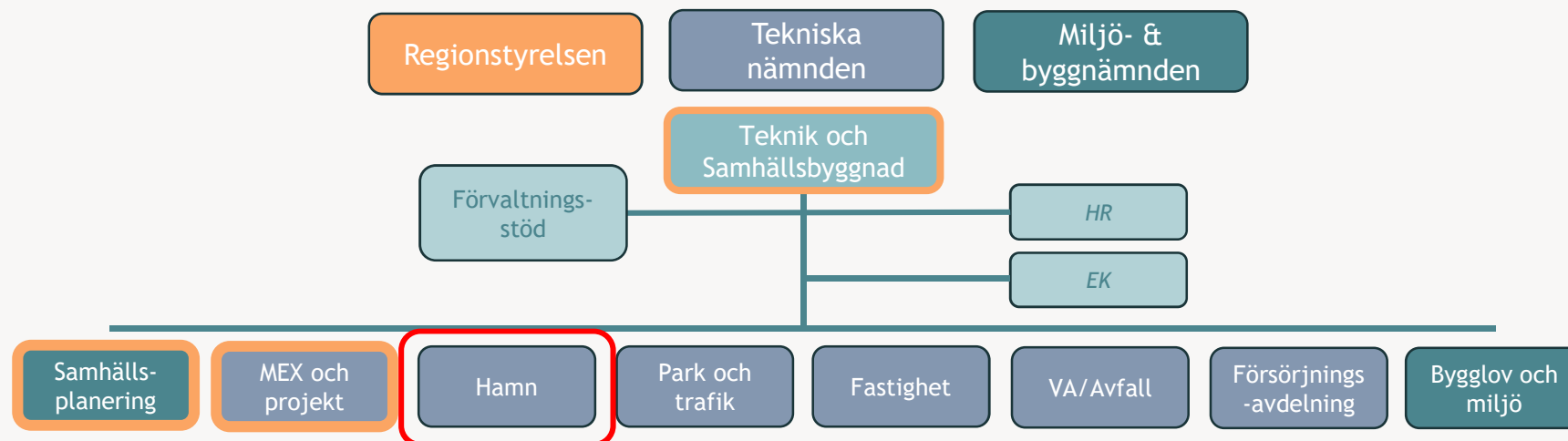
### Avdelningen för MEX och projekt

Avdelningen består av enheterna Mark och exploatering (MEX), Bygg & anläggning, VA/Mark & anläggning. Avdelningens uppdrag är att skapa förutsättningar för byggande och stadsutveckling genom markförvaltning, exploateringsfrågor, projektgenomförande och erfarenhetsåterföring till samhällsplanering. Arbetet omfattar såväl strategiska markfrågor som ledning av exploaterings-, bygg- och VA-projekt på uppdrag av andra delar av förvaltningen genom nära samarbete i olika utvecklingsprojekt.

- 1 AC
- 3 EC
- Ca 42 medarbetare

# Förklaringar till den nya organisationen: Hamnavdelningen

## Förvaltning för teknik och samhällsbyggnad



### Hamnen

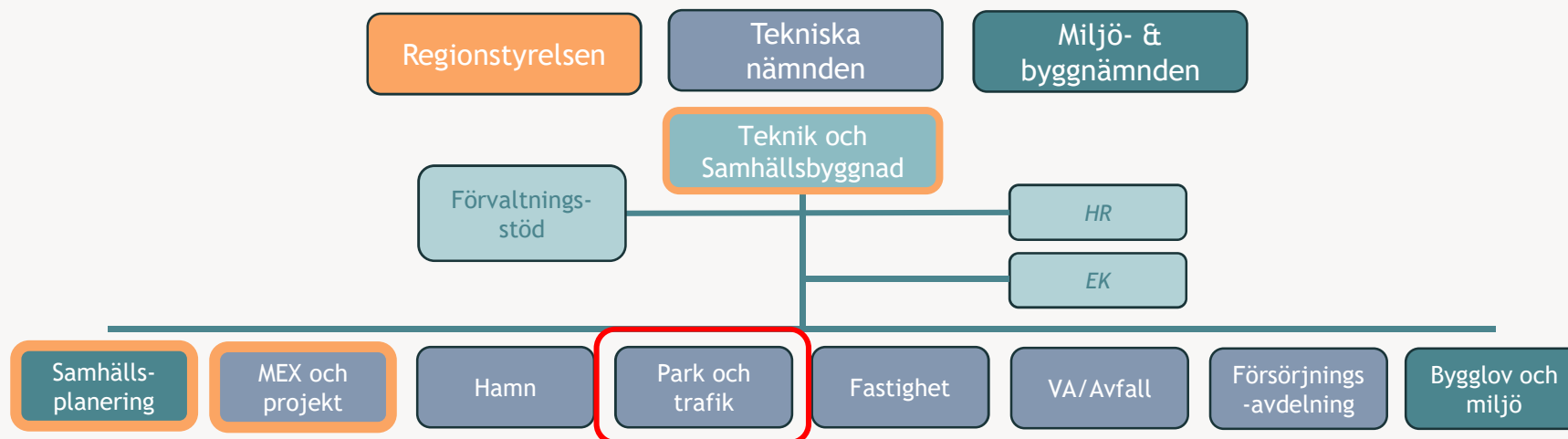
Avdelningen ansvarar för 11 hamnar, varav 2 är utarrenderade. Hamnarna i Visby, Slite och Klintehamn ska upprätthålla full kapacitet för färjetrafik, gods, fritids- och kryssningstrafik. Hamnarna betraktas som en helhet, med ansvar för att separera och samordna olika verksamheter och fartygstrafik.

Avdelningens uppdrag och/eller organisation påverkas inte i detta förslag.

- 1 AC
- Ca 12 medarbetare

# Förklaringar till den nya organisationen: Avdelningen för Park och trafik

## Förvaltning för teknik och samhällsbyggnad



### Avdelningen för Park och trafik

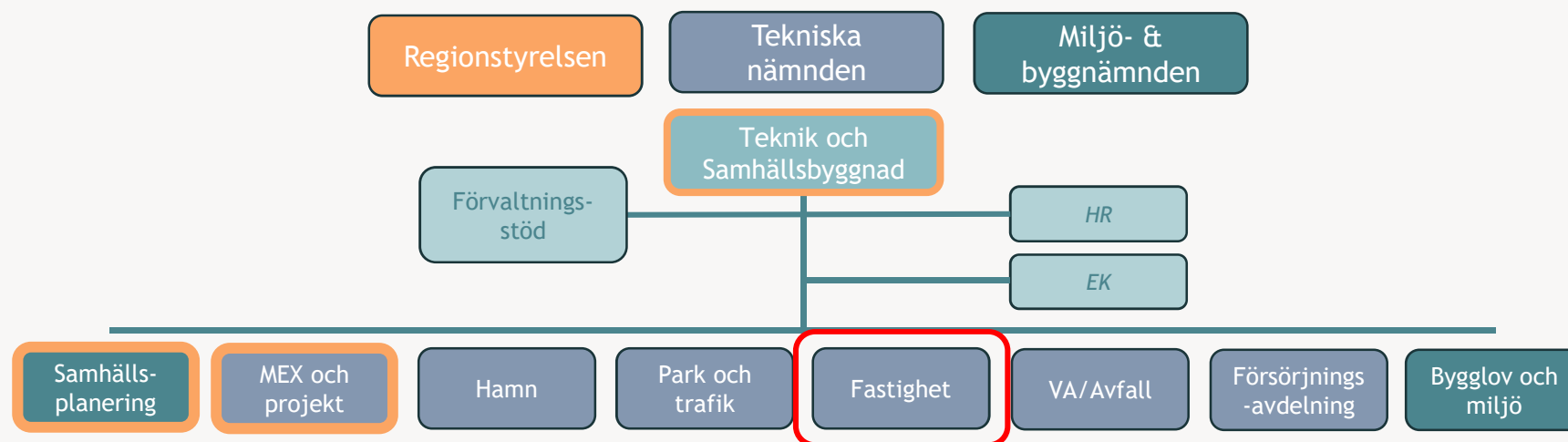
Avdelningen består av enheterna Trafik och gata, Park, Kollektivtrafik, Fordon och anläggning samt Offentliga platser och avdelningsstöd. Avdelningen ansvarar för frågor som rör parker och grönområden, trafik och gator samt kollektivtrafik. Uppdraget omfattar hela kedjan från planering och utveckling till drift och underhåll. Avdelningen ansvarar också för Region Gotlands fordonsorganisation.

Avdelningens uppdrag och/eller organisation påverkas inte i detta förslag.

- 1 AC
- 5 EC
- Ca 110 medarbetare

# Förklaringar till den nya organisationen: Fastighetsavdelningen

## Förvaltning för teknik och samhällsbyggnad



### Fastighetsavdelningen

Avdelningen består av enheterna Fastighetsförvaltning, Fastighetsservice

Visby, Fastighetsservice Sjukvård och Fastighetsservice Gotland. Avdelningen ansvarar för förvaltning av huvuddelen av regionens bebyggda fastigheter samt regionens lokalförsörjning.

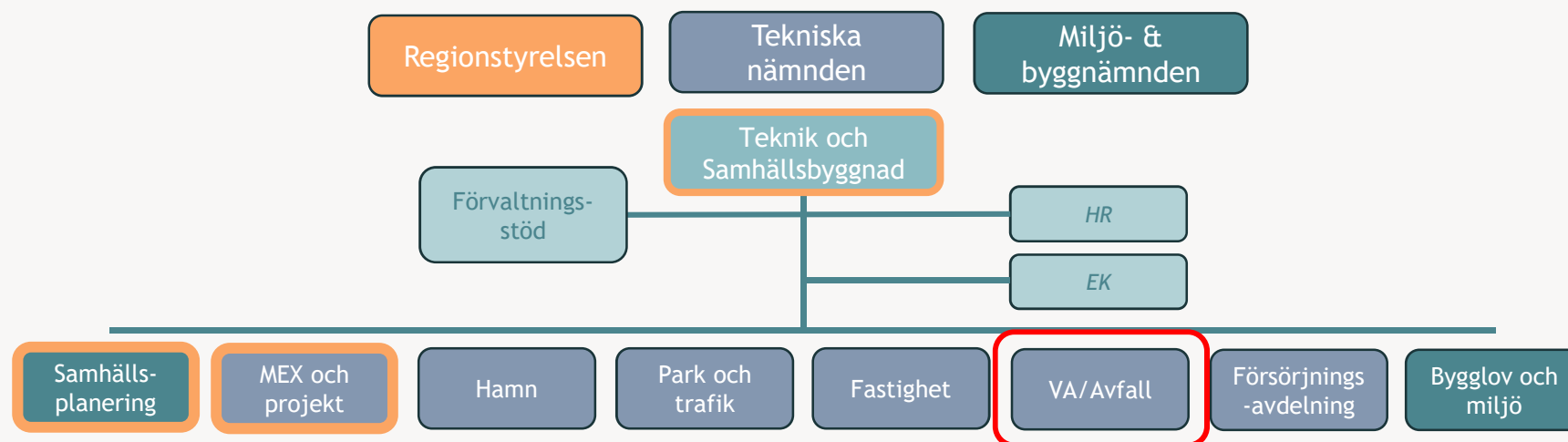
Uppdraget omfattar även inhyrning av fastigheter och lokaler för förvaltningarnas behov, liksom ansvar för vissa offentliga toaletter och civilförsvarsanläggningar.

Avdelningens uppdrag och/eller organisation påverkas inte i detta förslag.

- 1 AC
- 4 EC
- Ca 85 medarbetare

# Förklaringar till den nya organisationen: Avdelningen för VA/Avfall

## Förvaltning för teknik och samhällsbyggnad



### Avdelningen för VA/Avfall

Avdelningen består av enheterna Administration, abonnemang och ekonomi, ÅVC/Slam, Dricksvatten, Underhåll, Avlopp och VA/Avfall – utveckling.

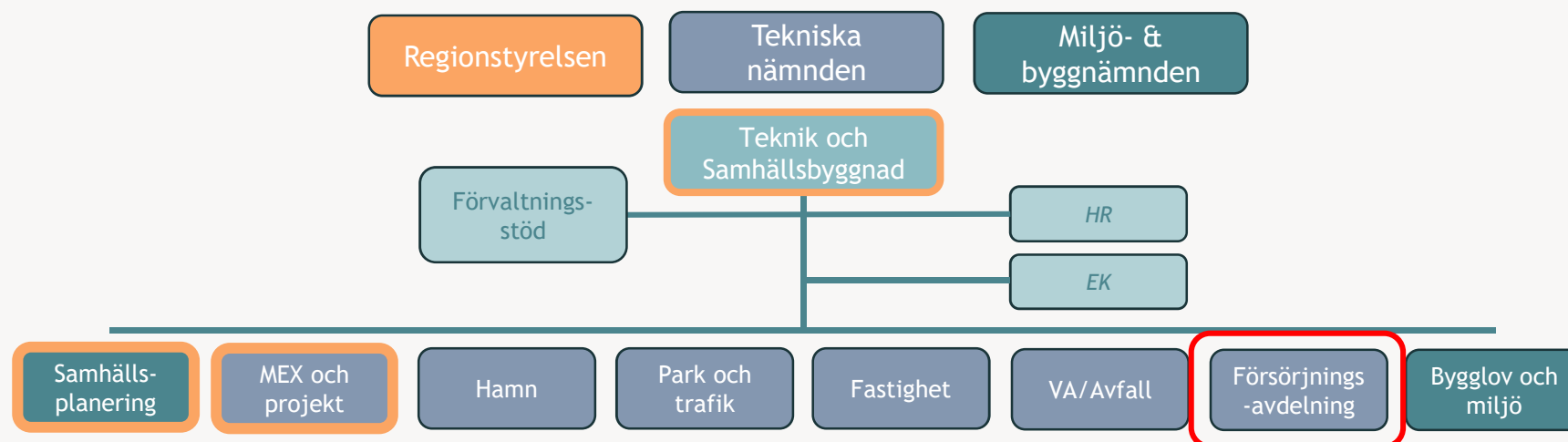
Avdelningen ansvarar för vattenförsörjning, avloppshantering och avfallshantering på Gotland. Uppdraget omfattar hela kedjan från produktion av dricksvatten och rening av avlopp till insamling, återbruk och förädling av avfall. Avdelningen driver även deponier, återvinningscentraler och slamhantering samt utvecklingsarbete för hållbara kretslopp. Stora utvecklingsbehov finns inom inte minst VA-området vilket kräver ett särskilt fokus för framtiden för att säkra vattenförsörjningen på Gotland. Se vidare på sidan 59.

- 1 AC
- 5-6 EC
- Ca 130 medarbetare



# Förklaringar till den nya organisationen: Försörjningsavdelningen

## Förvaltning för teknik och samhällsbyggnad



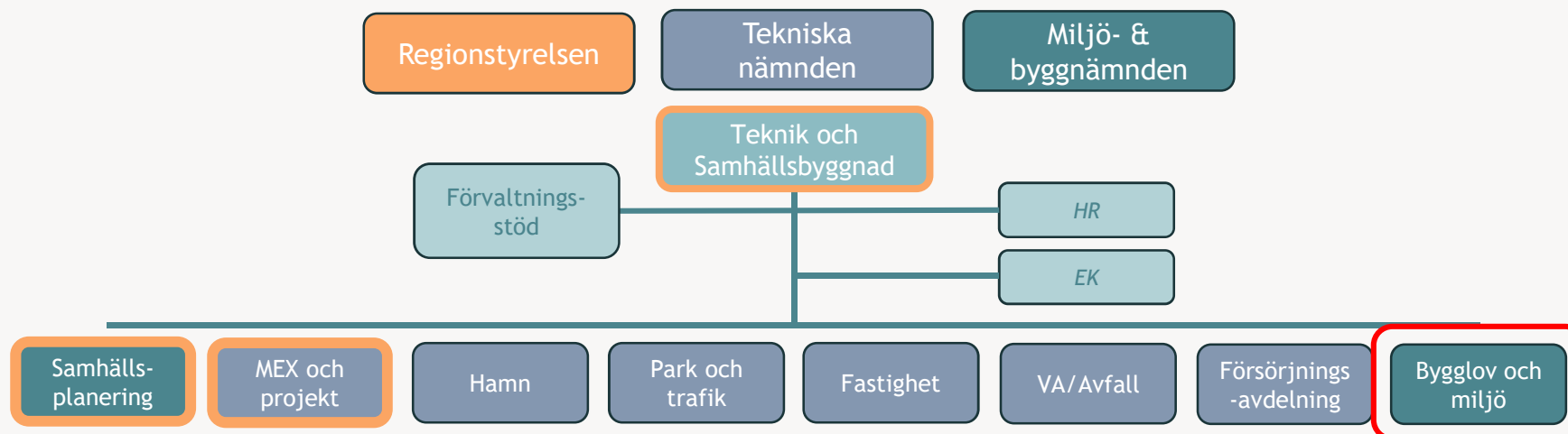
### Försörjningsavdelningen

Avdelningens består av enheterna Städ 1–4, Vaktmästeri och transport och Hjälpmedel och varuförsörjning. Uppdraget är att ansvara för strategisk planering och utveckling av vaktmästeri, konferensservice, bilpool, lokalvård, hjälpmedelsförsörjning och varuförsörjning. Avdelningens uppdrag och/eller organisation påverkas inte i detta förslag.

- 1 AC
- 6 EC
- Ca 200 medarbetare

# Förklaringar till den nya organisationen: Avdelningen för Bygglov och Miljö

## Förvaltning för teknik och samhällsbyggnad



### Avdelningen för Bygglov och miljö

Avdelningen består av enheterna Bygglov 1, Bygglov 2, Byggprocess och tillsyn, Miljö, Vatten samt Livsmedel och alkohol. Avdelningen är en ren myndighetsverksamhet med ansvar för bygglovsärenden, tillsyn och ärendehantering enligt miljöbalken samt frågor som rör vatten, livsmedel och alkohol. Uppdraget omfattar hela kedjan från bygglovsprövning till tillsyn av miljö- och hälsoskyddsfrågor. Avdelningschef föreslås på delegation föredra ärenden i miljö- och byggnämnd i förvaltningschefs ställe. Detta för att hantera jävsproblematik där regionen själv är part i mål.

- 1 AC
- 6 EC
- Ca 80 medarbetare